

ATE Pedibus

Rejoins le mouvement!



Présentation de
la campagne Pedibus

Pour une mobilité
d'avenir

ate

Sommaire

- 3 L'ATE, pour une mobilité d'avenir
- 3 Qu'est-ce que le Pedibus?
- 5 Les défis de la mobilité des enfants
- 6 Une solution : le Pedibus
- 8 Histoire du Pedibus
- 8 Réseau des Coordinations Pedibus et partenaires



3'000 ENFANTS
participant au Pedibus

1'600 CONDUCTEURS
et conductrices de lignes Pedibus

1'500 LIGNES CRÉÉES
depuis 20 ans

46% DES FAMILLES DÉVELOPPANT
des pratiques de mobilité plus durables
grâce au Pedibus*

96% DE PARENTS SATISFAITS*

70% DES PARENTS CONVAINCUS
que le Pedibus améliore la sécurité
du chemin de l'école*

* ATE Association transports et environnement, Le Pedibus en Suisse : Usages, connaissances et représentations, 2017
(Étude consultable en ligne sous: www.pedibus.ch/etude).



©ATE

L'ATE, pour une mobilité d'avenir

Créée en 1979, l'ATE Association transports et environnement a pour mission de promouvoir une mobilité durable au nom de la qualité de vie, de la sécurité routière et de la protection de l'environnement. Elle propose des idées novatrices et pertinentes pour l'avenir grâce à son expertise dans le domaine de la mobilité. L'ATE mène de nombreux projets partout en Suisse et offre à ses 100'000 membres diverses prestations (magazine, assurances, conseil, etc.).

La mobilité des enfants est au cœur des préoccupations de l'ATE. Elle s'engage dans des campagnes comme le Pedibus, la Journée internationale à pied à l'école, les Plans de mobilité scolaires et l'action «Walk to school». Autant de projets qui permettent d'améliorer la sécurité routière, de favoriser la santé des enfants, de soutenir des modes de transport écologiques et d'encourager la création de liens sociaux dans les quartiers.

Qu'est-ce que le Pedibus?

Le Pedibus est un système d'accompagnement qui permet à un groupe d'enfants entre 4 et 8 ans de se rendre à pied à l'école sous la conduite d'un adulte. À la différence d'un bus scolaire, ce sont les parents participants qui déterminent l'itinéraire, les arrêts et les horaires de passage. Ce sont également eux qui le conduisent, généralement à tour de rôle. Les conducteurs et conductrices des lignes disposent d'une assurance accident et responsabilité civile mise à disposition gratuitement par le Bureau de prévention des accidents (bpa).

L'**itinéraire** est déterminé par les parents ;

L'**horaire** est choisi en fonction des besoins des familles ;

Les **conductrices** et **conducteurs** qui mènent le Pedibus à tour de rôle sont le plus souvent des parents, mais peuvent aussi être des mamans de jour, des grands-parents, des aînés du quartier, etc. ;

Les **arrêts** sont signalés par des panneaux ;

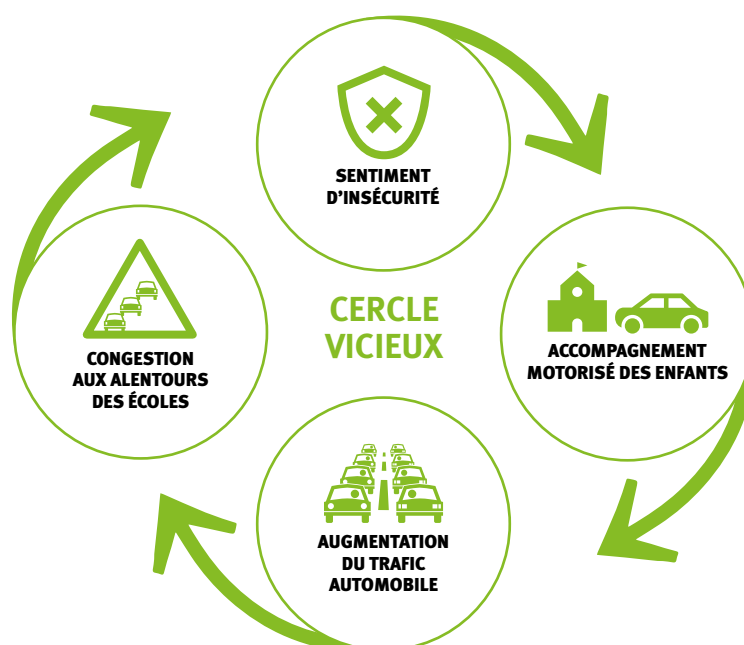
Une **assurance accident et responsabilité civile** est mise à disposition gratuitement.

La Coordination nationale et les Coordinations cantonales du Pedibus sont à disposition des familles pour les soutenir dans l'aventure du Pedibus. Du matériel d'information (flyers, site internet, newsletter, etc.) et de sécurité (gilets, baudriers, réflecteurs, etc.) est créé et distribué par les Coordinations Pedibus. Ces dernières

organisent ou participent également à des manifestations et des actions pour la promotion du Pedibus et de la mobilité durable (fêtes de quartier, *SlowUp*, Journée internationale à pied à l'école, etc.).

Le Pedibus en un clin d'œil	
1'500	lignes officielles et des milliers d'autres lignes informelles créées depuis 20 ans
3'000	enfants
1'600	conducteurs-trices
38	minutes de marche en moyenne par jour d'école
160	kg de dioxyde de carbone (CO₂) épargnés par enfant et par année scolaire (sur un trajet de 2 kilomètres réalisé à pied)
11	trajets en moyenne par enfant et par semaine
8	enfants en moyenne par ligne
5	conducteurs et/ou conductrices en moyenne par ligne
10	kms parcourus en moyenne par enfant et par semaine
1	km en moyenne par trajet

Les défis de la mobilité des enfants



(Source : Naef 2017, adapté de l'Organisation Mondiale de la Santé)

Des initiatives comme le Pedibus ont été développées partout dans le monde pour faire face à un contexte urbain peu adapté aux besoins des enfants et aux répercussions que cela implique en termes sanitaires, sécuritaires et environnementaux.

Une activité physique en déclin

L'Office fédéral de la statistique observe une diminution de 9% du transport actif¹ chez les enfants de 6 à 9 ans entre 1994 et 2015².

Les chercheurs s'interrogent sur le déclin du transport actif et son impact sur la santé des enfants. Une étude de Promotion Santé Suisse a en effet révélé en 2018 qu'en moyenne un enfant sur six souffrait de surpoids ou d'obésité³. D'autres études montrent qu'en Suisse 10 à 20% des enfants ont une activité physique quotidienne insuffisante, ce qui pose un important problème de santé publique⁴.

Des routes encore trop dangereuses

L'Office fédéral des routes (OFROU) relève qu'un tiers des accidents⁵ impliquant des enfants se produit sur le chemin de l'école. Selon le bpa, 80% des enfants victimes d'un accident grave ou mortel se déplacent à pied ou à vélo, 40% de ces accidents ont lieu sur le chemin de l'école. Ce type d'accidents est plus fréquent chez les enfants entre 6 à 7 ans. En comparaison internationale, la Suisse doit s'améliorer en matière de sécurité des enfants dans la circulation: le taux de mortalité est supérieur à celui des pays de l'Union européenne⁶. D'après une étude menée par l'institut LINK pour l'ATE en 2017, 41% des parents interrogés considèrent le chemin de l'école comme dangereux⁷. Ce sentiment d'insécurité routière représente la principale raison qui pousse les parents à accompagner leurs enfants sur le chemin de l'école, encore trop souvent en voiture. Ce comportement accroît d'autant plus le sentiment d'insécurité et le danger dû à la densité du trafic aux abords des établissements scolaires (voir figure «cercle vicieux»).

¹ On entend par «transport actif» tout déplacement pour lequel l'énergie motrice est issue d'un individu (marche, vélo, planche à roulettes, etc.).

² Office fédéral de la statistique (2017). Comportement de la population en matière de transports 2015. Résultats du microrecensement mobilité et transports 2015.

³ Fondation Promotion Santé Suisse (2019). Monitoring de l'IMC chez les enfants et les adolescent-e-s: des chiffres réjouissants.

⁴ KAUFMANN-HAYOZ R et al. (2010). Der Verkehr aus Sicht der Kinder: Schulwege von Primarschulkindern in der Schweiz. Berne: Bundesamt für Strassen, 271 p.

⁵ Selon l'Office fédéral des routes (OFROU), onze enfants ont été tués en 2018 et 172 grièvement blessés.

⁶ bpa – Bureau de prévention des accidents. Rapport SINUS 2018. Niveau de sécurité et accidents dans la circulation routière en 2017.

⁷ ATE Association transports et environnement, Le Pedibus en Suisse : Usages, connaissances et représentations, 2017 (Étude consultable en ligne sous: www.pedibus.ch/etude).

Des enjeux climatiques préoccupants

Selon l'Office fédéral de l'environnement⁸, l'impact des changements climatiques est particulièrement prononcé en Suisse. Depuis le début des relevés en 1864, la température annuelle moyenne a augmenté de 2°C, soit deux fois plus que dans le reste du monde.

Les émissions de gaz à effet de serre liées aux activités humaines modifient de plus en plus la composition de l'atmosphère. Le CO₂ dégagé lors de la combustion de carburants, utilisés par les véhicules motorisés, renforce notamment l'effet de serre naturel et entraîne un réchauffement

de la planète. Il semble par ailleurs que les véhicules motorisés consomment un maximum de carburant sur de courtes distances – par exemple le trajet entre la maison et l'école.

En ratifiant l'Accord de Paris, la Suisse s'est engagée à diminuer d'ici à 2030 les émissions de gaz à effet de serre de moitié par rapport à leur niveau de 1990. Cependant, l'objectif de réduction de 20% des émissions de CO₂ d'ici 2020 ne sera vraisemblablement pas atteint. De nouvelles mesures participatives qui incitent à une réduction des émissions de gaz à effet de serre sont donc nécessaires.

Une solution: le Pedibus

Le Pedibus représente une excellente alternative, parmi d'autres, pour améliorer les problèmes liés à la mobilité des enfants.



Activité physique et santé

La pratique du Pedibus permet de lutter efficacement contre la diminution de la mobilité active. Rejoindre le Pedibus chaque matin est un moyen d'initier les enfants à une activité physique régulière et de favoriser leurs déplacements à pied.

Les enfants du Pedibus effectuent en moyenne **38 minutes de marche par jour d'école**. Cela correspond à plus de la moitié de la durée d'activité physique journalière recommandée par l'Organisation mondiale de la Santé. Le Pedibus est ainsi une bonne manière de lutter contre le surpoids et l'obésité. Il s'avère que les enfants qui se déplacent chaque jour de manière active pour se rendre à l'école brûlent entre 6640 et 8840 kilocalories par année, équivalant à une perte de poids de 1 à 1,5 kilos⁹.

Le Pedibus permet l'acquisition de bonnes habitudes dès le plus jeune âge et favorise la perpétuation de la marche comme mode de déplacement, même en dehors du contexte scolaire.

⁸ Office fédéral de l'environnement OFEV (2019): <https://www.bafu.admin.ch/bafu/fr/home/themes/climat/en-bref.html>

⁹ HEELAN K A et al. (2005) : « Active commuting to and from school and BMI in elementary school children – preliminary data ». In: Child: Care, Health & Development, 31 (3), pp. 341-349.



Sécurité et autonomie

Le système du Pedibus permet de lutter contre le sentiment d'insécurité qui pousse les parents à accompagner leurs enfants en voiture et qui renforce la mobilité motorisée aux alentours des écoles. En effet, selon une étude menée par l'institut LINK, **70% de parents en Suisse romande estiment que le Pedibus augmente la sécurité sur le chemin de l'école**¹⁰.

Les enfants circulent de manière sécurisée sur le chemin de l'école grâce à l'accompagnement parental et à leur intégration dans un groupe de pairs. Cela favorise également le développement de leur autonomie et l'apprentissage des règles de circulation. Le Pedibus permet aux enfants d'acquiescer des comportements sûrs sans les surprotéger. Il donne également une plus grande visibilité aux enfants dans l'espace public ce qui favorise la prise en compte de leurs besoins.

Enfin, le Pedibus constitue une bonne alternative à l'accompagnement individuel des enfants. Il contribue ainsi à réduire le trafic de « parents-taxi » et donc le nombre de voitures aux alentours des écoles, diminuant ainsi le risque d'accidents.

Environnement

Le Pedibus fait partie des initiatives participatives et innovantes qui contribuent à atteindre les objectifs de l'Accord de Paris concernant la diminution des gaz à effet serre.

Cette pratique permet de diminuer les émissions de CO₂ produites par l'accompagnement des enfants en véhicule motorisé. Ce sont les courtes distances qui consomment le plus de carburant. Une étude indique qu'un parcours de 2 kilomètres parcouru à pied sur une base quotidienne (200 jours par an) permet d'éviter le rejet dans l'atmosphère de près de 160 kilogrammes de CO₂ par enfant¹¹.

Le Pedibus a une influence très importante sur les habitudes de mobilité des familles. Une enquête montre que **46% des parents interrogés affirment avoir modifié leurs pratiques vers une mobilité plus durable suite à cette campagne**¹². Le Pedibus et les campagnes de sensibilisation qui lui sont associées ne se limitent donc pas à la création de nouvelles lignes, mais entraînent aussi le développement d'autres pratiques de mobilité douce. Le trajet en Pedibus représente aussi un moyen d'initier les plus jeunes aux pratiques bénéfiques à la préservation de l'environnement.

Plus de temps pour les parents et de liens sociaux plus forts

Le Pedibus représente une solution attractive pour les parents, car il permet de faire face aux horaires scolaires parfois contraignants. Le partage de l'accompagnement des enfants sur le chemin de l'école permet aux parents de gagner du temps, de favoriser les liens sociaux et de créer de la solidarité. Les enfants effectuent ainsi les trajets avec d'autres camarades sur un chemin de l'école qui gagne en convivialité.

Notoriété et satisfaction

En Suisse romande¹³, le Pedibus connaît une **forte notoriété (96%)** et un **fort taux de satisfaction (96%)**¹⁴. Développé depuis une vingtaine d'années, le succès remporté par le Pedibus auprès des usagers démontre qu'il se présente comme une solution qui répond aux besoins des parents. Il permet aux enfants de se déplacer de manière sécurisée tout en gagnant en autonomie.

^{10, 12, 14} ATE Association transports et environnement, Le Pedibus en Suisse : Usages, connaissances et représentations, 2017 (Étude consultable en ligne sous: www.pedibus.ch/etude).

¹¹ REGLI P et al. (2010). L'ABC de la sécurité sur le chemin de l'école. Zurich : KünzlerBachmann Verlag, 31 p.

¹³ Au Tessin où la campagne est développée depuis moins longtemps, cette notoriété est de 81% et pour la Suisse allemande de 28%.



©ATE

Histoire du Pedibus

En 1991, l'Australien David Engwicht développe l'idée d'un système d'accompagnement à pied pour les trajets scolaires appelé *walking bus*. Ce concept novateur se généralise quelques années plus tard dans bon nombre de pays anglo-saxons, puis dans d'autres pays dont l'Allemagne, l'Autriche et la France. La pratique est désignée sous différentes dénominations: *walking bus*, *walking school bus*, *Schulwegbegleitung*, *autobus terrestres*, *Trottibus*, *Carapatte*, etc. C'est néanmoins le terme «Pedibus» qui est le plus souvent retenu en Suisse.

Le concept du Pedibus fait son entrée en Suisse en 1999 à Lausanne sous l'impulsion d'un groupe de parents du quartier des Fleurettes. Depuis 2002, l'ATE développe la campagne du Pedibus à travers toute la Suisse.

Afin de garantir le soutien et la création de lignes Pedibus, l'ATE a mis en place, en 2004, un système de coordinations cantonales et continue à le développer.

Ce projet participatif rassemble aujourd'hui des milliers d'enfants autour de centaines de lignes officielles mais aussi informelles.

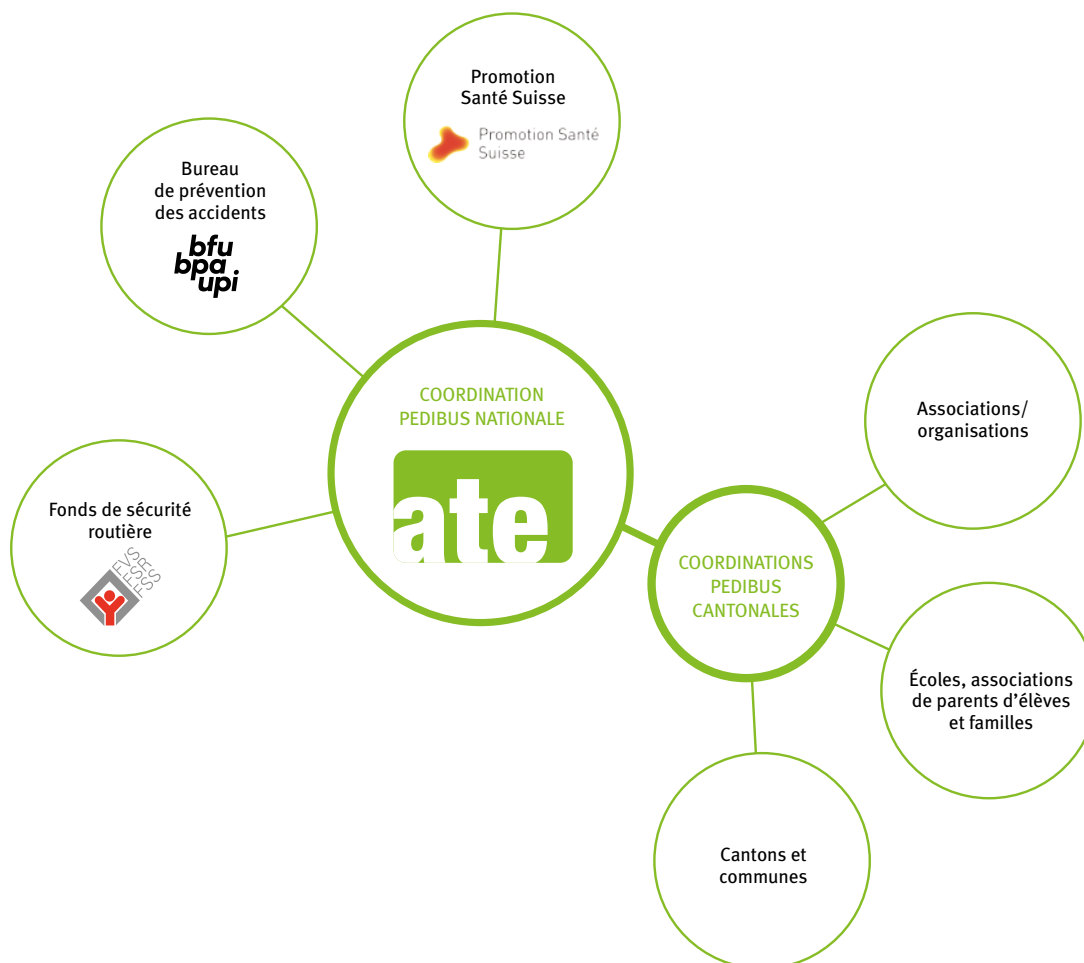
Réseau des Coordinations Pedibus et partenaires

La campagne Pedibus est dirigée par une Coordination nationale et six Coordinations cantonales (Genève, Vaud, Valais, Jura, Fribourg et Tessin).

La Coordination nationale élabore un plan d'action et une stratégie de communication commune, crée le matériel d'information et de sécurité et soutient les Coordinations cantonales. Ces dernières garantissent une dynamique régionale et une présence sur le terrain, soutiennent la

création de nouvelles lignes, donnent des conseils aux parents, distribuent le matériel Pedibus, organisent des séances d'information et mènent divers projets de promotion.

Trois fois par an, elles se réunissent à Berne pour échanger leurs expériences et fixer des objectifs communs. Elles interagissent régulièrement et s'entraident pour la mise en place de différents projets.



Organigramme de la campagne Pedibus en Suisse

Le Pedibus dispose d'un grand réseau de partenaires qui soutient son développement. La Coordination nationale est en contact avec les instances fédérales et les Coordinations cantonales avec les partenaires locaux qui sont les principaux vecteurs d'information.

Au niveau fédéral, les principaux partenaires sont le Fonds de sécurité routière, le bpa et Promotion Santé Suisse. Les Coordination cantonales ont un réseau de partenaires qui est intégré par différents services cantonaux, des communes,

la police, des associations de parents d'élèves et d'autres organisations locales. Par ailleurs, chaque Coordination réunit son réseau de partenaires une fois par année pour échanger sur les bonnes pratiques et établir les priorités et besoins de la campagne. Tous les partenaires de la campagne sont essentiels au bon fonctionnement du Pedibus.

Contact

Pour une mobilité
d'avenir



Coordination nationale

SUISSE ROMANDE ET TESSIN

ATE Association transports et environnement
Bureau romand
Rue des Gares 9, 1201 Genève
+41 22 734 70 44
coordination.pedibus@ate.ch

SUISSE ALÉMANIQUE

VCS Verkehrs-Club der Schweiz
Aarberggasse 61
Case postale, 3001 Bern
+41 31 328 58 46
pedibus@verkehrsclub.ch

Coordinations cantonales

PEDIBUS GENÈVE

Anne Thorel-Rueggsegger
CP 708, 1211 Genève 13
+41 22 344 22 55
geneve@pedibus.ch
www.pedibus-geneve.ch

PEDIBUS FRIBOURG

Lyane Wieland
Impasse des Saules 19, 1724 Le Mouret
+41 76 430 05 58
fribourg@pedibus.ch

PEDIBUS VAUD

Gwennaël Bolomey
Rue de la Barre 6, 1005 Lausanne
+41 76 330 83 58
vaud@pedibus.ch

PEDIBUS VALAIS

Jannick Badoux
Chemin de Boton 112, 1880 Bex
+41 76 690 51 68
valais@pedibus.ch

PEDIBUS TESSIN

Caterina Bassoli
Via San Felice 14 A, 6833 Vacallo
+41 76 801 16 51
ticino@pedibus.ch

PEDIBUS JURA

Stéphanie Mertenat Eicher
Rue de l'Avenir 23, 2800 Delémont
+41 32 544 16 13
jura@pedibus.ch
www.fondationo2.ch



Gesundheitsförderung Schweiz
Promotion Santé Suisse
Promozione Salute Svizzera



canton de
vaud



ti



JURA CH
REPUBLIQUE ET CANTON DU JURA