



SBB CFF FFS

A photograph of a Swiss high-speed train (TGV) at a station. The train is white with red and blue accents. The number '1' is visible on the side. Several passengers are seen boarding or disembarking. In the foreground, a young man and woman are smiling and looking towards the camera. The man is holding a ticket or brochure. A red semi-transparent banner is overlaid on the bottom left of the image, containing the text.

Horaires 2018 –
Principaux
changements
prévus en
Suisse romande.



Édito

Concevoir l'horaire 2018 a représenté un défi de taille pour les acteurs concernés: il s'agissait de concilier les exigences apparemment inconciliables du développement du marché, des demandes politiques liées notamment au trafic RER et des contraintes techniques relatives à l'entretien et au développement du réseau ferroviaire.

En étroite collaboration avec la Confédération et les cantons, nous y sommes toutefois parvenus! La brochure que vous parcourez synthétise les résultats des travaux d'envergure menés ces trois dernières années pour rendre tout ceci possible. Vous y trouverez les importants développements de l'offre qui seront introduits en décembre 2017 tant sur la ligne du Simplon que sur la Côte, dans la Broye, le Seeland, le Sud fribourgeois ainsi que, dès l'été 2018, à Genève. Ces améliorations concernent à la fois l'offre grandes lignes et celle du trafic régional. Vous comprendrez aussi mieux les inconvénients occasionnés par les conditions extrêmement contraignantes dans lesquelles ces changements interviennent. Assurer simultanément

l'exécution de nombreux chantiers et l'acheminement quotidien, en toute sécurité et avec la plus grande ponctualité possible, de plusieurs dizaines de milliers de voyageurs, dans l'une des régions les plus dynamiques de Suisse relève en effet d'un véritable tour de force.

Mais la planète ferroviaire ne s'arrêtera pas de tourner le 10 décembre prochain! Malgré l'augmentation inéluctable du nombre et de l'importance des travaux menés sur notre réseau, nous nous engageons, avec nos partenaires, à améliorer progressivement l'offre à l'horizon 2020/21, de même qu'à plus long terme via la mise en œuvre du Programme de développement stratégique de l'infrastructure ferroviaire (PRODES) conduit par la Confédération. Nous vous souhaitons une agréable lecture et surtout un «bon voyage» à bord de nos trains lors de vos prochains déplacements.

Alain Barbey
Directeur régional Voyageurs Région Ouest

- 03 ● Édito
- 04 ● Les points forts
- 06 ● Horaire 2018 – une offre de transport adaptée aux grands travaux
- 08 ● Principaux changements pour le trafic grandes lignes et le trafic international
- 12 ● Principaux changements pour le trafic régional



Sommaire

Les points forts

Malgré une forte **augmentation du nombre et de l'importance des travaux d'entretien et de développement du réseau** tant sur l'Arc lémanique qu'entre Lausanne et Berne, l'horaire 2018 présente les améliorations suivantes:

1. Valais, Chablais et Riviera vaudoise

Une réduction du temps de parcours de 11 à 12 minutes pour les voyageurs en provenance du Valais, du Chablais et de la Riviera vaudoise et à destination de Genève/Genève-Aéroport, ou inversement (voir infographie détaillée en page 11).

2. Sud fribourgeois et Arc lémanique

L'introduction ou le rétablissement de relations directes depuis Morges et Nyon vers Fribourg et Berne et, dans l'autre sens, depuis Palézieux et Romont vers Genève et Genève-Aéroport.

3. Broye

Le doublement des cadences et l'amélioration des correspondances dans la Broye notamment entre Lausanne, Payerne et Kerzers grâce à l'adaptation des horaires des lignes de bus et des relations ferroviaires du RER Fribourg | Freiburg.

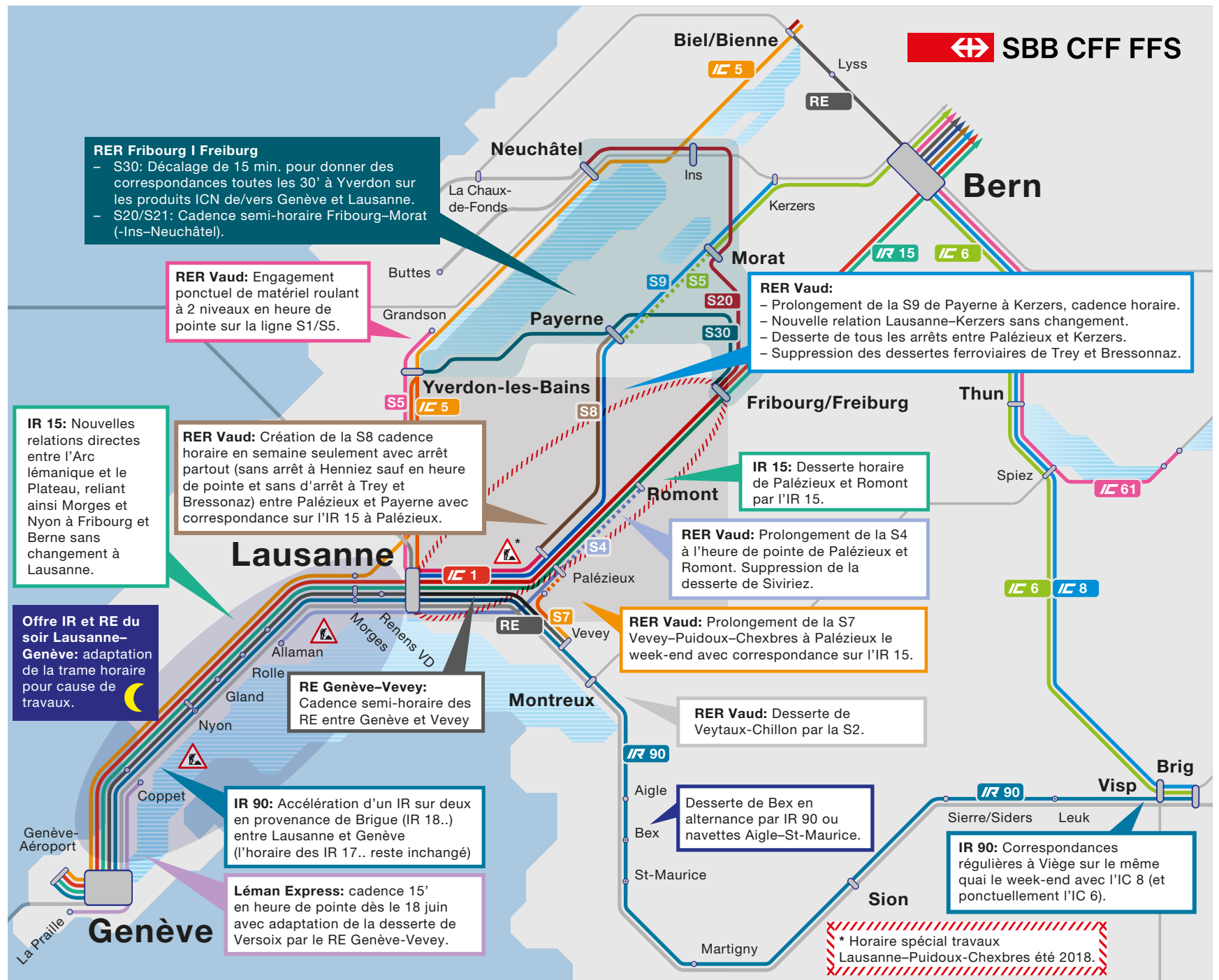
4. Genève

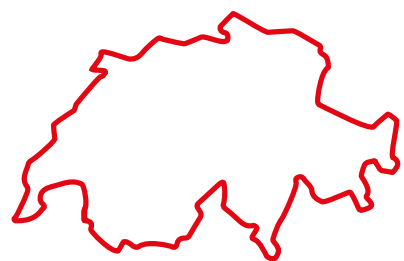
À partir de juin 2018, la mise en œuvre à Genève de la première étape du Léman Express avec un train toutes les 15 minutes aux heures de pointe entre Lancy-Pont-Rouge et Coppet.



Horaire 2018

Une offre de transport adaptée aux grands travaux Léman 2030 et de la ligne Genève-Berne.





Principaux changements pour le trafic grandes lignes et le trafic international

L'offre grandes lignes introduite le 10 décembre 2017 présente des adaptations ainsi que plusieurs améliorations très attendues par la clientèle concernée.

Elle prévoit en effet notamment:

- **de nouvelles relations directes entre l'Arc lémanique et le Plateau**, reliant Morges et Nyon à Fribourg, Berne et Lucerne sans changement à Lausanne, dans les deux sens;
- **l'accélération une fois par heure des trains InterRegio de la ligne du Simplon entre Lausanne et Genève**, amélioration significative pour les villes de la Riviera, du Chablais et du Valais avec des temps de parcours réduits de 11 à 12 minutes jusqu'à Genève/Genève-Aéroport et inversement;
- **une bonne intégration du nouvel horaire régional densifié entre Palézieux**

et Payerne avec une cadence semi-horaire, les correspondances à Palézieux étant assurées toutes les heures entre la nouvelle ligne S8 Palézieux–Payerne et les InterRegio Genève-Aéroport–Lucerne dans les deux sens;

- la première étape de **l'augmentation des capacités de transport sur la Riviera, qui s'étendra par la suite au Chablais**, avec désormais une cadence semi-horaire des trains RegioExpress assurée par du matériel à deux étages desservant l'Arc lémanique au départ de Vevey. Cet horaire permet d'offrir davantage de relations vers les gares de la Côte, soit Renens, Allaman, Rolle, Gland et Coppet.

Ces améliorations interviennent dans le contexte des grands chantiers menés par les CFF dès 2018 avec, d'une part, Léman 2030 sur l'axe

Lausanne–Genève et notamment dans le nœud ferroviaire de Lausanne et, de l'autre, les importants travaux d'entretien qui seront réalisés sur la ligne Lausanne–Berne jusqu'en 2025.

L'horaire 2018 – comparable pour ces deux lignes à l'horaire 2016 pour le Pied du Jura – présente la particularité de devoir intégrer ces contraintes hors norme tout en permettant d'acheminer, en toute sécurité et à temps, les clients des régions concernées dans le cadre d'un horaire stable et pérenne.

Ces adaptations impératives de l'offre ont parfois dû être réalisées au détriment de certaines relations. Ainsi, le temps de parcours entre Lausanne et Fribourg des Inter-

Regio Genève–Aéroport–Lucerne est rallongé de quelque 6 minutes, ce qui entraîne la suppression de certaines correspondances immédiates à Lausanne en direction du Chablais et du Valais ou vice versa, et ce pour une durée de deux ans.

La clientèle concernée dispose toutefois des alternatives suivantes:

- **utiliser les correspondances de l'autre demi-heure proposées entre les trains InterRegio Brigue–Genève–Aéroport et les trains InterCity Genève–Aéroport–Saint-Gall;**
- **bénéficier des correspondances entre les trains de/vers la Riviera/le Chablais et Genève–Aéroport–Lucerne dans les cas suivants:**

- aux heures de pointe où quatre trains supplémentaires ont été introduits avec l'horaire 2018 («navettes Saint-Maurice–Lausanne»);
- tout au long de la journée lorsque les EuroCity Genève–Milan circulent;
- tôt le matin (jusqu'à 6h) et tard le soir (dès 22h) lorsque les InterRegio n'assurent pas de correspondance à Viège et peuvent pour cette raison être décalés de quelques minutes au départ ou à l'arrivée à Lausanne;
- utiliser pendant le week-end la ligne S7 Vevey–Puidoux–Chexbres du RER Vaud qui est prolongée jusqu'à Palézieux (correspondance avec l'InterRegio Genève–Aéroport–Lucerne).

De même, l'horaire de certaines relations Regio-Express ou InterRegio du soir entre Lausanne et Genève a **également dû être adapté pour faire face à l'augmentation des travaux**



d'entretien et de construction du réseau. Ces modifications ont, là aussi, été faites de manière à concilier au mieux les besoins de la clientèle et l'exigence de ponctualité.

En Valais, une nouvelle relation directe entre Milan, Brigue et Francfort permet de relier une fois par jour le Valais et l'Allemagne sans changement, avec une desserte

de Brigue et de Viège en début d'après-midi (uniquement dans le sens sud-nord). De plus, **le week-end, les correspondances à Viège entre les IC de/vers Berne et les IR vers/de Genève sont pratiquement toutes prévues sur le même quai (7 exceptions), ce qui facilitera le passage d'un train à un autre les jours de grande affluence.**



Quelques améliorations des temps de parcours



Pour Genève, de ...	2017	2018	Gain de temps
Vevey	63 min	51 min	12 min
Montreux	70 min	59 min	11 min
Aigle	81 min	70 min	11 min
St-Maurice	91 min	79 min	12 min
Sion	116 min	105 min	11 min

Gain de temps similaire dans la direction opposée également une fois par heure.



Principaux changements pour le trafic régional

Arc lémanique

Pour le confort des voyageurs, plus de 10 000 places assises supplémentaires par jour entre Lausanne et Vevey et 3000 places entre Villeneuve et Lausanne dans les trains régionaux.

Riviera et Plateau

La ligne du RER VD S7 Vevey–Puidoux–Chexbres est prolongée jusqu’à Palézieux le week-end et offre ainsi une liaison directe et attractive pour rejoindre Fribourg et Berne.

Lausanne/Palézieux–Grandson

L’utilisation d’une rame à deux étages sur les lignes S1 Grandson–Lausanne et S5 Grandson–Palézieux du RER Vaud permet à la fois de renforcer les trains les plus fréquentés de

cet axe et de disposer de matériel roulant de type FLIRT pour d’autres lignes RER.

Vallorbe/Allaman–Villeneuve

L’introduction d’une rame à deux étages sur la S1 Grandson–Lausanne et sur la S5 Grandson–Palézieux permet de renforcer plusieurs trains de la S2 Vallorbe–Villeneuve et de la S3 Allaman–Villeneuve. Ce sont ainsi plus de 3000 places assises supplémentaires qui seront disponibles chaque jour sur ces lignes.

Broye

La création de la ligne S8 du RER Vaud, combinée à la ligne existante S9, permet d’introduire une cadence à la demi-heure en semaine entre Payerne et Palézieux. Cette nouvelle re-

lation assure de bonnes correspondances à Palézieux avec l'InterRegio Genève-Aéroport-Lucerne dans les deux sens (vers Fribourg et Lausanne). Elle offre également des correspondances à Payerne avec la ligne S30 du RER Fribourg | Freiburg dans les deux directions (vers Yverdon et Fribourg). Les trains Lausanne-Payerne circulent désormais jusqu'à Kerzers, offrant ainsi un meilleur temps de parcours aux clients d'Avenches, de Morat et de Kerzers qui se rendent à Lausanne. L'offre en soirée est quant à elle améliorée avec des trains supplémentaires.

RER Fribourg | Freiburg

Sur l'axe Fribourg-Yverdon-les-Bains, l'offre de la ligne S30 du RER Fribourg | Freiburg est décalée de 15 minutes. Ce changement permet d'offrir des correspondances optimales à Payerne avec les trains régionaux Lausanne-Payerne-Kerzers et à Yverdon-les-Bains avec les trains grandes lignes en direction de l'Arc lémanique.

Outre le décalage de 15 minutes de la S30 évoquée ci-dessus, le RER Fribourg | Freiburg présente d'autres améliorations, notamment sur les lignes S20 et S21 exploitées par notre partenaire TPF, qui offrent désormais une cadence semi-horaire entre Fribourg et Ins.

Léman Express

Dès juin 2018, la première étape du Léman Express sera mise en œuvre avec l'introduction aux heures de pointe d'une cadence au quart d'heure entre Lancy-Pont-Rouge et Coppet.



CFF SA

Voyageurs

Région Ouest

Place de la Gare 9

1003 Lausanne

cff.ch

voyageurs.regionouest@cff.ch